

Manuale d'istruzioni LKM-FTT02



1. Introduzione	
1.1. Uso	
1.2. Alimentazione elettrica	
1.3. Precauzioni	
1.4. Caratteristiche principali	
2. Vista generale e dettagliata della telecamera	
2.1. Vista frontale della telecamera	
2.2. Vista posteriore della telecamera	
2.3. Vista dal basso della telecamera	
3. Funzionamento	
3.1. Pile	
3.2. Come inserire la scheda TF	
3.3. Telecomando	
3.4. Accensione	
3.4.1. Test	
3.4.2. Impostazione del menu	
3.4.3. Modo ON	
4. Scheda tecnica	
5. Cosa contiene la scatola?	

Sede Legale:

Lookathome s.r.l.
Via dei campi, 127 - 22070 Binago (CO)
Tel. +39 0773 284477 - P.IVA 03342730136 - Cap. Inv. Euro 5.000

Sede Operativa:

Lookathome s.r.l.
Viale Corbusier, 323 - 04100 Latina (LT)
Tel. +39 0773 284477 E-mail: info@lookathome.it

1. Introduzione

Grazie per aver scelto la nostra telecamera da caccia. Abbiamo un set completo di copyright di HT-001 sia in hardware che in software. Leggi attentamente le istruzioni prima di utilizzare la telecamera.

1.1. Uso

- a. Sorveglianza istantanea ideale per case, uffici, cantieri, magazzini, ecc...
- b. Osservazione e caccia di animali
- c. Osservazione di piante

1.2 Alimentazione elettrica

- a. **Pile alcaline tipo AA**
4 Pile alcaline di tipo AA. Le pile ricaricabili di tipo AA sono disponibili con questa telecamera, ma non possono essere caricate con alimentazione esterna.
- b. **Pannelli Solari**
Pannelli solari originali a batteria al litio 6V opzionali.
- c. **Adattatore di corrente**
Questa telecamera può anche essere alimentata da un adattatore esterno di 6V CC

1.3 Precauzioni

- a. Inserire la scheda TF quando la telecamera è spenta
- b. Non inserire né togliere la scheda TF quando la telecamera è accesa.
- c. Si consiglia di formattare la scheda TF della telecamera quando si utilizza per la prima volta
- d. La telecamera entrerà in modo USB quando sarà connessa alla porta USB del computer. In questo caso, la scheda TF funzionerà come disco rimovibile.
- e. Assicurarci di avere sufficiente batteria durante l'aggiornamento del firmware, in caso contrario, il processo potrebbe interrompersi in modo errato. Se si verifica un errore durante un processo di aggiornamento inadeguato, la telecamera potrebbe smettere di funzionare correttamente.

1.4 Caratteristiche principali

1	30 pezzi LED IR per portata del flash di 20 metri
2	Risoluzione 8MP / 5MP / 3MP opzionale
3	Immagini a colori durante il giorno, immagini in bianco e nero di notte
4	Tempo di innesco: 1.1 secondi
5	Multi scatto: 1,3,6,9
6	Intervallo tra i movimenti (opzionale): 1/5/10/30 secondi
7	Lunghezza video (opzionale): 10/30/60/90 secondi
8	Tempo di stand-by massimo con l'uso di 4 pile alcaline tipo AA: 6 mesi
9	Temperatura di funzionamento: da -10° a 60°
10	Con un timer specifico, la telecamera può essere programmata per funzionare solo durante il periodo stabilito ogni giorno
11	Specifica la data, l'ora e la temperatura su ogni immagine
12	Registrazione del suono

Sede Legale:

Lookathome s.r.l.
Via dei campi, 127 - 22070 Binago (CO)
Tel. +39 0773 284477 - P.IVA 03342730136 - Cap. Inv. Euro 5.000

Sede Operativa:

Lookathome s.r.l.
Viale Corbusier, 323 - 04100 Latina (LT)
Tel. +39 0773 284477 E-mail: info@lookathome.it

2. Vista generale e dettagliata della telecamera

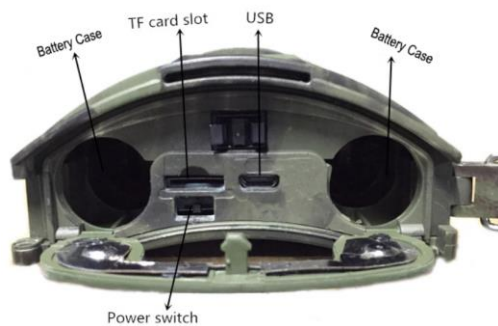
2.1 Vista frontale della telecamera



2.2 Vista posteriore della telecamera



2.3 Vista dal basso della telecamera



Sede Legale:

Lookathome s.r.l.
Via dei campi, 127 - 22070 Binago (CO)
Tel. +39 0773 284477 - P.IVA 03342730136 - Cap. Inv. Euro 5.000

Sede Operativa:

Lookathome s.r.l.
Viale Corbusier, 323 - 04100 Latina (LT)
Tel. +39 0773 284477 E-mail: info@lookathome.it

3. Funzionamento

3.1 Pile



4 X AA Batteries

3.2 Inserire la scheda Micro SD (8MB – 32 GB)



3.3 Telecomando

Il telecomando a infrarossi è un dispositivo della telecamera utilizzato principalmente per le impostazioni del cliente. Distanza massima: 9 metri.



Come usare il telecomando (modo TEST)

Premere “Laser”, prima si accenderà una spia ROSSA, dopo la spia ROSSA si spegnerà e successivamente la telecamera scatterà una foto.

Premere “CONFIG”. Si potranno scegliere le seguenti 4 modalità:

1. Foto (la telecamera solo scatta foto)
2. Video (la telecamera solo registra video)
3. Foto & Video (prima scatta una foto, dopo registra un video)
4. Lasso di tempo

Dopo aver selezionato la modalità desiderata, premere “OK” per salvare le impostazioni. Successivamente, premere “SEND” affinché il telecomando invii il comando alla telecamera.

3.4 Accensione



Spostare l'interruttore da OFF a TEST (per impostazioni), successivamente spostarlo su ON per accenderlo. **(Si prega di non spostare l'interruttore di accensione da OFF a ON direttamente).**

Sede Legale:

Lookathome s.r.l.
Via dei campi, 127 - 22070 Binago (CO)
Tel. +39 0773 284477 - P.IVA 03342730136 - Cap. Inv. Euro 5.000

Sede Operativa:

Lookathome s.r.l.
Viale Corbusier, 323 - 04100 Latina (LT)
Tel. +39 0773 284477 E-mail: info@lookathome.it

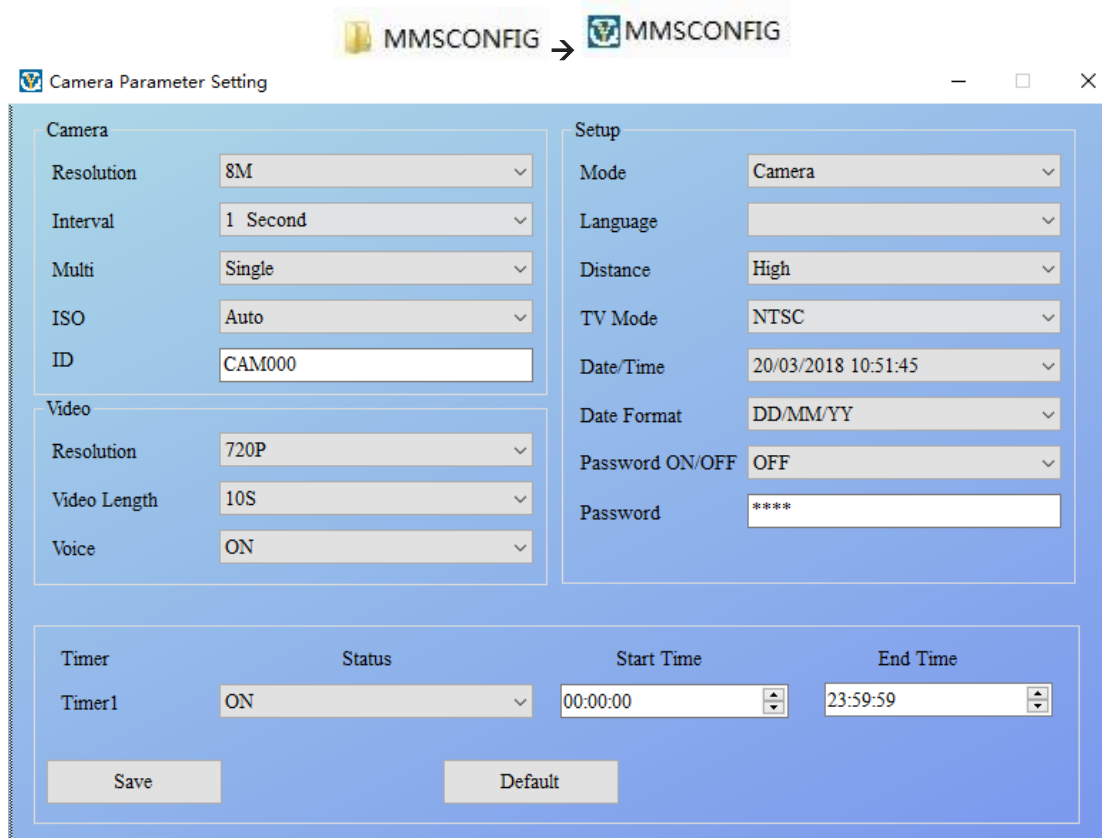
3.4.1 TEST

In modalità TEST, ci sono due modi per impostare il menu:

1) Con il telecomando

- L'impostazione della modalità funzionamento della fotocamera include Fotocamera, Video e Tempo
- Scattare foto o video (premere 3 volte "Laser")

2) Con il software MMSCONFIG presente sul CD



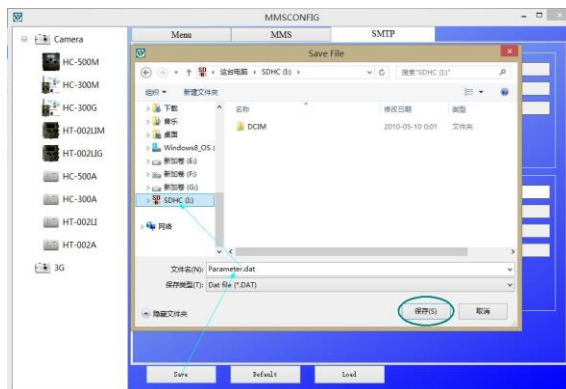
- Dopo aver inserito la scheda Micro SD nella telecamera, connettersi al computer attraverso il cavo USB, quindi la telecamera funzionerà come un disco rimovibile.
- Aprire il software MMSCONFIG. Si può cambiare la lingua, il funzionamento della telecamera (Telecamera/Telecamera+Video/Video), la risoluzione (8/5/3MP/1080P/720P/VGA), il multi scatto (1/3/6/9), l'ID della telecamera (26 caratteri + numeri), Data/Ora, Timer, ecc...
- Dopo aver effettuato le impostazioni del menu, fare clic su "Salva", quindi viene creato un file denominato "parameter.dat", salvare questo file sulla scheda TF. **(Per favore non rinominare il file)**

Sede Legale:

Lookathome s.r.l.
Via dei campi, 127 - 22070 Binago (CO)
Tel. +39 0773 284477 - P.IVA 03342730136 - Cap. Inv. Euro 5.000

Sede Operativa:

Lookathome s.r.l.
Viale Corbusier, 323 - 04100 Latina (LT)
Tel. +39 0773 284477 E-mail: info@lookathome.it



3.4.2 Modo ON

In modo ON, non sarà necessario il telecomando. La telecamera funzionerà automaticamente. Scatterà una foto se il PIR rileva qualche movimento.

4. Scheda tecnica

Sensore d'immagine	3 Mega Pixels Color CMOS
Memoria	Scheda TF fino a 32 GB
Lenti	F=3.1; FOV=90 °
Dimensioni	129mmx93mmx39mm
LED	IR Nero
Rilevazione di movimento	Alta/Normale/Bassa
Angolo di visualizzazione del sensore PIR	90 gradi
Numero di LED IR	30 LED
Distanza di illuminazione massima di visione notturna	65 ft/20 metri
Velocità d' innesco	1,1 secondi
Ritardo	1/5/10/30sec/min (default 1 sec)
Risoluzione immagine selezionabile	8MP/5MP/3MP
Multi scatto rilevamento	1/3/6/9
Risoluzione video	1080P/720P/VGA
Formato file	JPEG/AVI
Stampa Data/Ora	Si
Sicurezza password	4 codici pin digitali
Corrente stand-by	0.2mA
Tempo stand-by	6 mesi
Alimentazione elettrica	4 pile AA, Corrente esterna da 6V DC
Resistente all'acqua	IP65
Autenticazione di sicurezza	FCC, CE, RoHS

5. Cosa contiene la scatola?



Sede Legale:

Lookathome s.r.l.
 Via dei campi, 127 - 22070 Binago (CO)
 Tel. +39 0773 284477 - P.IVA 03342730136 - Cap. Inv. Euro 5.000

Sede Operativa:

Lookathome s.r.l.
 Viale Corbusier, 323 - 04100 Latina (LT)
 Tel. +39 0773 284477 E-mail: info@lookathome.it