

# Prefazione

## Attenzioni:

Benvenuto per usare il nostro videoregistratore di rete. Per la vostra sicurezza utilizzando, leggere attentamente questo manuale. I seguenti contenuti sono circa il corretto uso del prodotto, la prevenzione del pericolo e perdita della proprietà ecc Si prega di essere sicuri di rispettare.

### 1. Ambiente di installazione:

- Si prega di inserire e usare questo prodotto in un ambiente con temperatura di 0°C50°C
- Il dispositivo dovrebbe essere posizionato in orizzontale quando viene installato ed utilizzato, evitare di magra o di inversione;
- Non posizionare o installarlo nella temperatura elevata, luoghi umidi, polverosi e fuliggine.
- Tenere il dispositivo lontano da goccia d'acqua o di splash. Non mettere qualsiasi oggetto con liquido all'interno, come vasi da fiori o qualsiasi altro oggetto sul dispositivo.
- Per garantire la dissipazione di calore normale del dispositivo, vi è una ventola installata all'interno del dispositivo. Il dispositivo deve essere installato in ambiente ben ventilato;
- La parte posteriore del DVR deve essere lontano da altri dispositivi o la parete sopra 6 centimetri al fine di rilasciare il calore;
- Se il dispositivo è utilizzato in regioni con molto tuoni, si prega di installare dispositivi di protezione dai fulmini per evitare ospite o guasti hardware fulmine.

### 2. Attenzioni:



- Non toccare l'interruttore di alimentazione e il NVR con le mani bagnate o oggetti bagnati, al fine di evitare scosse elettriche;
- Dopo aver installato il padrone di casa, assicurarsi che l'host e il telaio sono collegati a terra al fine di evitare le interferenze del segnale video e audio e danneggiate dall'elettricità statica;
- Garantire la stabilità della tensione di alimentazione del NVR. Utilizzare la potenza assorbita con valore di tensione stabile e poco interferenze di onde piuttosto che spegnere il NVR scollegando direttamente l'interruttore

generale;

- Non far cadere liquidi o metallo sul NVR in caso di corto circuito interno o il fuoco;
- Il dispositivo non include qualsiasi disco rigido, ed è necessario installare correttamente il disco rigido prima di usarlo, altrimenti, non è possibile registrare e riprodurre video;
- La polvere sulla scheda madre causerà corto circuito quando è umido. Al fine di assicurare il funzionamento normale a lungo termine, si dovrebbe regolarmente dedust scheda madre, connettori, telaio, ventilatore e così via da una spazzola;
- Non scollegare l'interruttore di alimentazione direttamente quando si vuole arrestare il NVR. Si consiglia di utilizzare il pulsante di spegnimento del pannello al fine di evitare danni al disco rigido;
- Il sistema supporta la funzione di formattazione dispositivo HDD. Se il disco rigido è stato utilizzato, si prega di prendere nota che, se è con FAT 32 di formato. Questo NVR supporta solo HDD con il formato FAT 32;
- Non aprire il dispositivo quando è collegato con l'elettricità;;
- Per garantire l'integrità dei dati di registrazione, si prega di sostituire il disco rigido quando è danneggiato (non c'è errore di disco record le informazioni di registro).

### **3. Nota:**

- Il manuale utente è solo per riferimento. L'oggetto reale è lo standard;
- I prodotti saranno aggiornati in qualsiasi momento. E 'soggetto ad aggiornare senza preavviso.
- Si prega di contattare il nostro ufficio tecnico per gli ultimi programmi e la documentazione aggiuntiva.
- Se c'è qualche dubbio o controversia, la nostra società si riserva il diritto di spiegazione finale.

Questo manuale dell'utente offrono riferimenti a prodotti multi-serie. L'operazione specifica di ciascun prodotto non verrà elencato uno per uno. Si prega di contattare il nostro ufficio tecnico quando avete tutta la domanda.

## Contenuto

Capitolo 1: Istruzione del prodotto.....	5
Sintesi 1.1 del prodotto .....	5
1.2 Funzioni principali del prodotto .....	5
Capitolo 2: Istruzioni per l'installazione .....	6
2.1 Open-caso di ispezione .....	6
2.2 Installazione HDD.....	6
Capitolo 3: Guida operativa locale.....	7
3.1 Avvio / Arresto del sistema.....	7
3.2 System Login.....	7
Funzionamento 3.3 Menu .....	8
3.3.1 Avviare il programma di installazione.....	8
3.3.2 Come collegare NVR con IP CameraAt prima, parametro macchina fotografica IP impostato: .....	8
3.3.3 Display Impostazione .....	11
3.3.4 PTZ Impostazione.....	11
3.3.4.1 Controllo PTZ.....	12
3.3.4.2 PTZ Impostazione.....	12
Impostazioni di sistema 3.3.5.....	13
3.3.5.1 Device Parameters .....	13
3.3.5.2 Parametri dei canali.....	14
3.3.5.3 parametri di rete.....	16
3.3.5.4 Allarmi ed eccezioni.....	18
3.3.5.5 Parametri account .....	19
3.3.5.6 Impostazioni HDD .....	20
Gestione 3.3.5.7 Sistema.....	20
3.3.5.8 Dispositivo di registro.....	21
3.3.6 Riproduzione.....	21
3.3.7 Record di backup.....	22
3.3.8 Registrazione Manuale .....	23
Informazioni 3.3.9 Allarme.....	23

3.3.10 Capture.....	24
Manager 3.3.11 File.....	24
Capitolo 4: Istruzioni Operating Network .....	25
4.1 Istruzioni WEB Browser operativo.....	25
4.1.1 Connessione di rete.....	25
4.1.2 ActiveX controllo per l'utente e Login e Logout.....	25
Capitolo 5: Visualizzazione mobile Istruzioni per l'uso.....	26
5.1 Client Software Ottenere .....	26
5.2 Le impostazioni dei parametri del RIN che sostiene sorveglianza mobile.....	26
5.3 Android sistema Mobile .....	26
5.4 Blackberry Mobile System.....	28
5.5 Symbian Mobile System.....	30
5.6 di Windows Mobile System.....	31
5.7 iPhone sistema Mobile.....	33
Capitolo 6: Appendice.....	35
6.1 HDD Metodo capacità di calcolo per riferimento .....	35
6.2 Funzionamento del telecomando.....	37
6.3 Dati tecnici .....	39
6.3.1 1,5U 720p / 1080p economica NVR Series.....	39
6.3.2 2U 720p / 1080p economica NVR Series.....	40
6.3.3 1,5U / 2U 1080P professionale NVR Series.....	42
6.4 Ricerca guasti .....	43
Capitolo 7: DVR / NVR Visualizza IE Istruzione di funzionamento per la modalità ADSL .....	45
Impostazione 7.1 DVR.....	45
7.2 Router Impostazione .....	47
7.3 IE Accesso Operations.....	47
Appendice — FAQ di NVR.....	48

## **Capitolo 1: Istruzione del prodotto**

### **Sintesi 1.1 del prodotto**

Questo dispositivo è un prodotto di codifica video e registrazione appositamente progettato per il campo della videosorveglianza, che unisce con compressione video H.264, grande deposito di HDD capienza, il protocollo TCP / IP, il sistema operativo Linux embedded e altro vario avanzato tecnologie dell'informazione elettronica, realizzando immagini di alta qualità e funzioni di registrazione bassi bit rate e favorevole sistema stabilità.

Il dispositivo è conforme allo standard di GB 20815-2006 "Dispositivo di sicurezza video Digital Video Surveillance" rilasciato dal governo. Questo dispositivo ha funzioni compreso registrazione, riproduzione e monitoraggio contemporaneamente, Realizzando video sincrono e audio, con tecnologia di controllo avanzato e potente capacità di trasmissione dei dati in rete.

### **1.2 Funzioni principali del prodotto**

Le seguenti caratteristiche funzionali saranno diversi a causa della diversa serie di prodotti e le loro diverse versioni hardware.

- Monitoraggio in tempo reale
- Processo di compressione Funzione
- Funzione di registrazione
- Riproduzione video e Backup
- Camera Control
- Gestione Allarme e Controllo
- Porta di comunicazione
- Funzione di rete

## Capitolo 2: Istruzioni per l'installazione

### 2.1 Open-caso di ispezione

Quando si riceve il prodotto, si prega di visualizzare tutte le cose secondo la lista di imballaggio NVR nella casella.

### 2.2 Installazione HDD

Installazione Preparazione:

Hai bisogno di un cacciavite a croce. Questa serie di HDD NVR può installare da 2 a 8 pezzi di HDD interno, e la capacità di ogni HDD può essere fino a 2 TB.

HDD Procedura di installazione:

- Svitare le viti sul pannello laterale del case e quindi aprire il coperchio del telaio.
- Fissare il disco fisso a vite sull'HDD interi siti del battiscopa con viti.
- Collegare il cavo dati HDD e il cavo di alimentazione.
- Coprire il caso, fissare con le viti.

## Capitolo 3: Guida operativa locale


### 3.1 Avvio / Arresto del sistema

#### 3.1.1 Start System

Collegare il cavo di alimentazione, premere l'interruttore di alimentazione, il potere principale si accende e il NVR si avvia. Dopo l'avvio, il default uscita video sul modo di uscita multi-finestra. Se il tempo di avvio è nel periodo di tempo di presa di registrazione, il sistema si auto abilitare la funzione di registrazione.

**Avviso:** Si prega di utilizzare l'alimentazione corrispondente alimentazione NVR invece di qualsiasi altro alimentatore di qualsiasi altro tipo o marca.

#### 3.1.2 Arresto del sistema


- Fare clic  → scegliere Chiudi sessione. (Nota: questo metodo è suggerito quando il dispositivo di arresto per evitare danni al dispositivo di interruzione dell'elettricità per caso).
- Premere a lungo il tasto di accensione sul pannello può arresto anteriore del sistema (l'utente deve avere l'autorità di arresto)

**Avviso:** Prima di modificare il funzionamento di HDD, è necessario spegnere il dispositivo e tagliare l'alimentazione prima e poi operare.

#### 3.1.3 Power Failure Recovery

Quando l'NVR è sotto lo stato di registrazione, se l'alimentazione del sistema viene interrotta o se il dispositivo viene spento con forza, dopo aver ricollegato con l'alimentatore, il NVR si auto-salvare il video prima di tagliare e di auto-recupero allo stato precedente e continuare a lavorare.

### 3.2 System Login

Dopo l'avvio normale, singolo clic  o premere il tasto OK sul telecomando per comparsa della finestra di dialogo di login, l'input dell'utente il nome utente: admin e password vuota (di default per essere vuota) nella casella di input.

## Funzionamento 3.3 Menu

### 3.3.1 Avviare l'installazione

Fare clic  , E l'interfaccia mostrerà:



- 1) Arresto: Fare clic sul pulsante "Shutdown", l'arresto dispositivo volontà.
- 2) Reboot: Fare clic sul pulsante "Reboot", il dispositivo si riavvierà.
- 3) Fare clic sul pulsante "Login" per accedere al sistema. Nome utente: admin, password: vuota di default;
- 4) Blocco: Fare clic su "[\*] Lock", il menu sarà bloccato.

### 3.3.2 Come collegare NVR con IP Camera

#### In un primo momento, impostare il parametro telecamera IP:


Questo dispositivo supporta i protocolli Onvif multi-versione, compatibile con i principali telecamere di marchio IP e Foscam



Prima di collegare la telecamera IP con NVR, assicurarsi che gli indirizzi IP della telecamera IP e il NVR sono in una stessa sezione di rete, e il flusso principale e il flusso sub sono adeguati per essere i valori suggeriti (flusso principale: 2048k, sub ruscello: 512k), in caso contrario, questi problemi possono essere visualizzati: il NVR non può cercare la telecamera IP, l'immagine non può essere collegato, l'immagine non è fluente, la qualità delle immagini è male e così via.

Collegare il NVR con il cavo di rete, e lo switch nella LAN. Dopo l'avvio, fare



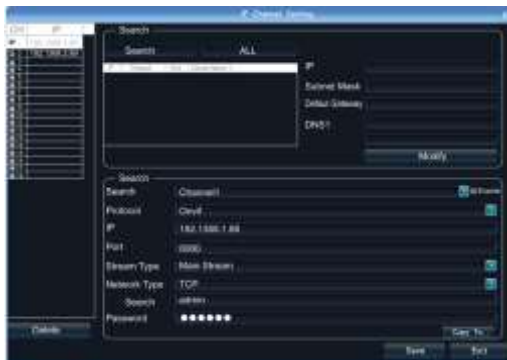
clic su  e inserire l'interfaccia del sistema di configurazione per impostare i parametri di rete, tra cui l'indirizzo IP, subnet mask, gateway di rete del NVR. L'utente può eseguire il comando ping attraverso il PC nella LAN per un rumore metallico il IP del NVR per vedere se il NVR è connesso con la LAN.



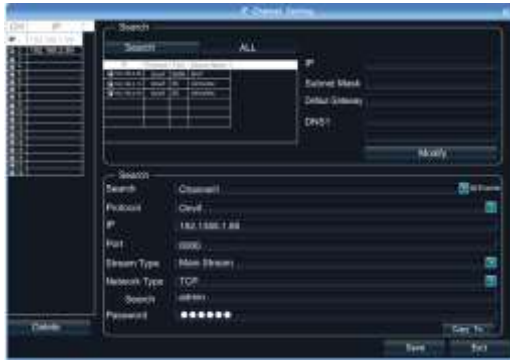


Quindi fare clic con il pulsante destro del mouse e apparirà il menu sottostante:

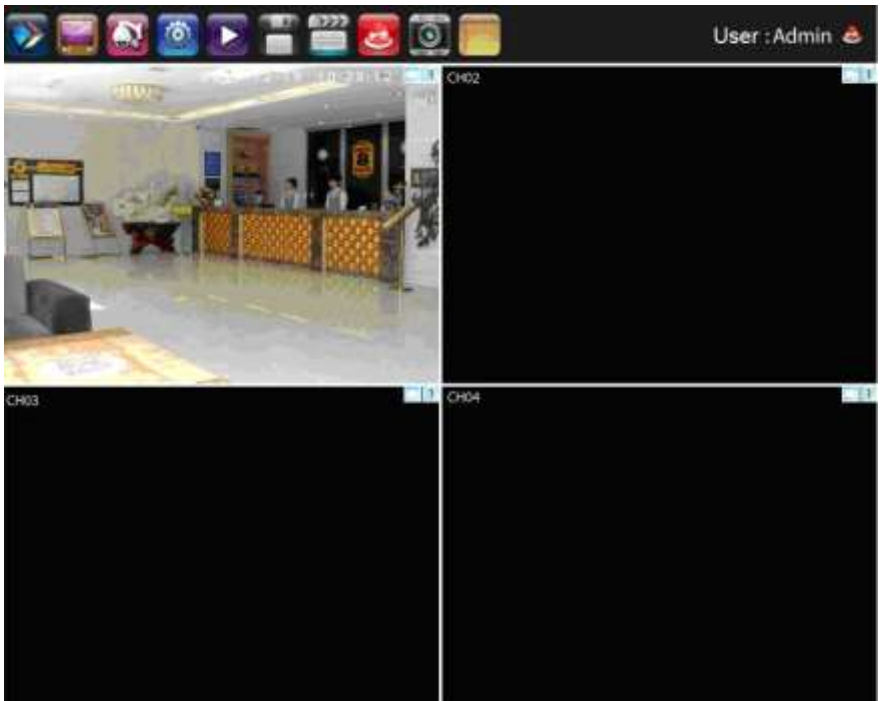
Fare clic su "IP Impostazione canale" e apparirà sotto interfaccia:



Per collegare telecamera IP, fare clic su "Cerca", NVR Ricerca automatica delle telecamere IP in rete LAN, quindi apparirà la lista telecamera IP:



Per collegare certo telecamera IP, si prega di selezionare la telecamera IP nella lista qui sotto e fare doppio clic su di esso, il NVR si auto compilare l'IP, protocollo, porta della telecamera IP nella casella di input sopra. Poi inserire manualmente il nome utente e la password di questa telecamera IP e fare clic su Salva, quindi l'immagine della telecamera IP apparirà nel canale.



È anche possibile inserire manualmente le informazioni telecamera IP invece di auto ricerca del IP e quindi fare clic su Salva.

Qui di seguito sono alcune funzioni principali del NVR:

Il menu è composto di impostazione di visualizzazione, PTZ, impostazione, riproduzione, registrazione, l'allarme, la cattura e file manager, ecc

Il dispositivo entra nella schermata di monitoraggio in tempo reale dopo l'avvio normale. Ci sono date sovrapposti, l'ora e il nome del canale di ogni canale. Icone di disco, il posizionamento 3D e stato di allarme apparirà nell'angolo in alto a destra.

### 3.3.3 Display Impostazione



Fare clic  , L'interfaccia a destra mostrerà:

- 1) Risoluzione: selezionare la risoluzione più appropriata a seconda delle necessità;
- 2) Lingua: Lingue diverse per la selezione (Ad esempio: cinese semplificato, cinese tradizionale e inglese).
- 3) Pelle: Non ci sono versione originale e blu per la selezione.
- 4) Modalità schermo: ci sono diversi modi di schermo per la selezione, per esempio, uno schermo, 4 schermi, 9 schermi e così via.
- 5) Rotazione Intervallo: Imposta l'intervallo di tempo di rotazione. Barrare la casella "Abilita SEQ" per avviare la rotazione.



(Nota: la funzione di rotazione può essere attivata solo in 1 schermo)

### 3.3.4 PTZ Impostazione



Fare clic  mostrerà l'interfaccia di seguito:



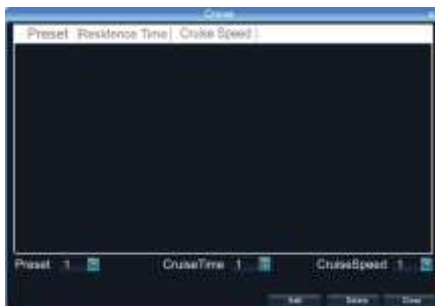
### 3.3.4.1 Controllo PTZ

Prima di avviare il controllo PTZ, si prega di confermare in primo luogo il impostazioni dei parametri PTZ, protocollo PTZ e il corretto collegamento della linea di 485 controllo, ecc

Dopo aver impostato i parametri, selezionare il canale che si desidera controllare nell'interfaccia anteprima, quindi controllare la rotazione mancina, rotazione di mano destra, su regolamentazione, giù regolazione della lente; zoom in e zoom out della lunghezza focale; zoom in e zoom out del punto focale; zoom in e zoom out del iris; regolazione della velocità PTZ.

### 3.3.4.2 PTZ Impostazione

- 1) Impostazione Preset: prima ruotare la telecamera nella posizione necessaria attraverso i pulsanti di direzione del controllo PTZ, quindi selezionare un numero di preselezione, e fare clic sul pulsante "Impostazioni". Chiamata "Preset": selezionare un numero di preselezione, che deve essere chiamato, e fare clic sul pulsante "Chiama".
- 2) Impostazione Cruise: selezionare un numero da crociera, fare clic su "Impostazioni", come mostrato nella interfaccia di seguito:



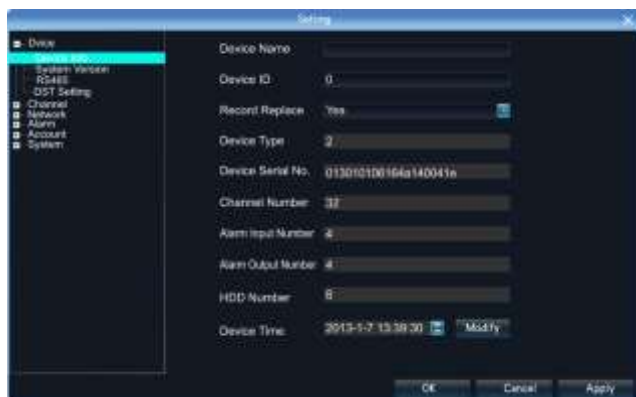
- Nell'interfaccia di impostazione crociera, selezionare il punto di preset, tempo crociera, velocità di crociera, fare clic su "Aggiungi", quindi è aggiunto il punto del percorso di crociera preimpostata successo (punti multi-preimpostati possono essere aggiunti). Fare clic su "Cancella" pulsante può eliminare il punto del percorso di crociera preimpostata.
- "Cruise" chiamata: selezionare un numero crociera clic pulsante "Chiama".
- "Cruise" eliminare: selezionare un numero di crociera, e fare clic sul

pulsante "Cancella".

- 3) "Track" Impostazione: tasto per selezionare un numero di traccia, e fare clic su "Set", quindi avviare le operazioni di controllo PTZ, e quindi fare clic su "Stop", e la pista è ricordato con successo.
- 4) Chiamata "Track": selezionare un numero di traccia, e fare clic sul pulsante "Chiama".

### Impostazioni di sistema 3.3.5

Fare clic  E l'interfaccia di seguito mostrerà:



#### 3.3.5.1 Device Parameters

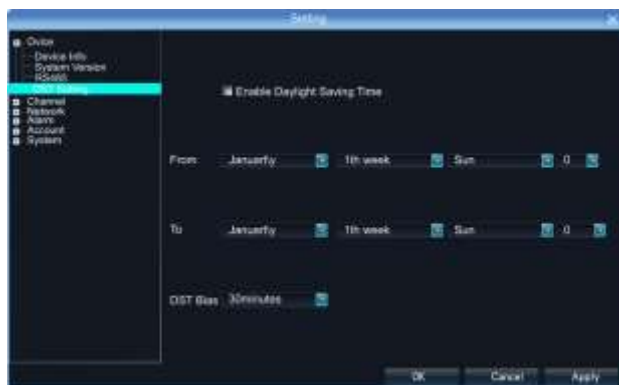
**[Informazioni dispositivo]** Controllare e modificare le informazioni di base del dispositivo.

**[Versione del sistema]** Controllare le informazioni di base del sistema dispositivo.

**[RS232]** Può regolare porta seriale RS232.

**[RS485]** Può impostare la porta seriale RS485.

**[DST Impostazioni]** La casella di controllo "DST" tick, quindi fare clic sul pulsante Set per impostare l'ora di inizio e di fine dell'ora legale.



### 3.3.5.2 Parametri dei canali

**[Impostazioni di visualizzazione]** La configurazione dei parametri di tutti i canali può essere modificato.

- 1) Macchina fotografica Nome: È possibile modificare la il nome del canale specificato.
- 2) Formato orario: È possibile selezionare diversi formati di tempo per il canale specificato.
- 3) Formato data: È possibile selezionare il formato di una data diversa per il canale specificato.
- 4) Visualizzazione Settimana: possibile selezionare diversi stato di visualizzazione settimana per il canale specificato.
- 5) Posizione OSD: È possibile selezionare qualsiasi posizione per l'OSD del canale specificato.
- 6) Visualizzazione parametri: Può regolare la luminosità, il contrasto, la saturazione e la tonalità per il canale specificato.
- 7) Formato video: Ci sono PAL e NTSC per la selezione.
- 8) Copia in: copiare i parametri di configurazione ad altri canali.

**[Video parametri]** L'impostazione dei parametri di tutti i canali può essere modificato.

- 1) Tipo di codifica: Main Stream (Normale), Sub Ruscello, principale Stream (Event) per la selezione.
- 2) Tipo Stream: Video, Video e Audio per la selezione.
- 3) 3)Risoluzione: Ci sono CIF / QCIF / 4CIF / 2CIF principali tipi di risoluzione flusso per la selezione ..
- 4) Bitrate Tipo: costante e variabile per la selezione.
- 5) Frame Rate: Selezionare il valore dall'elenco a discesa, il valore predefinito è "Full Frame".
- 6) Qualità video: selezionare la qualità delle immagini differenti a seconda delle necessità, è l'impostazione predefinita di "più alta".
- 7) Copia in: copiare i parametri di configurazione ad altri canali.

**[Schedule Record]** È possibile impostare diversi tipi di piano di registrazione per ogni canale.

- 1) Abilita Registrazione: Spunta la piccola scatola prima "Abilita registrazione" inizierà la registrazione.
- 2) Tutto Registrazione Giorno: Barrare la piccola scatola prima di "All Day Recording" per iniziare tutte le registrazioni giorno, quindi è possibile selezionare la registrazione programmata, registrazione dei filmati, la registrazione di allarme, il comando di registrazione etc.
- 3) Tempo record: È possibile settare 8 periodi di tempo separati.
- 4) Impostazioni avanzate: È possibile settare il tempo di pre-registrazione e post tempo di record.
- 5) Copia in: copiare i parametri di configurazione ad altri canali.

**[Motion Detection]** Parametri di ogni canale può essere modificato.

- 1) Impostazioni Area: selezionare l'area di rilevazione del movimento, premere il tasto sinistro del mouse e trascinare per l'area che si desidera impostare il rilevamento del movimento, fare clic su OK.
- 2) Programmazione allarme: impostare gli intervalli di tempo di allarme.
- 3) Linkage: Selezionare la modalità di collegamento di cui avete bisogno.
- 4) Copia in: copiare i parametri di configurazione ad altri canali.

**Con Protocollo ONVIF non supporta la funzione motion detection**

**[Video Perso]** Può modificare i parametri di ogni canale.

- 1) "Schedule Allarme": Impostare gli intervalli di tempo di allarme.
- 2) "Linkage": Selezionare il modo di collegamento di cui avete bisogno.
- 3) "Copia in": Copia i parametri di configurazione ad altri canali.

Protocollo ONVIF non supporta la funzione di cui sopra

**[Video Manomissione]** Parametri di ogni canale può essere modificato.

- 1) Impostazioni Area: selezionare l'area di rilevazione del movimento, premere il tasto sinistro del mouse e trascinare per l'area che si desidera impostare il rilevamento del movimento, fare clic su OK.
- 2) Programmazione allarme: impostare gli intervalli di tempo di allarme.
- 3) Linkage: Selezionare la modalità di collegamento di cui avete bisogno.
- 4) Copia in: copiare i parametri di configurazione ad altri canali.

Protocollo ONVIF non supporta la funzione di cui sopra

**[Maschera Video]** Parametri di ogni canale può essere modificato.

- 1) Impostazioni Area: selezionare l'area di rilevazione del movimento, premere il tasto sinistro del mouse e trascinare per l'area che si desidera impostare il rilevamento del movimento, fare clic su OK.
- 2) Copia in: copiare i parametri di configurazione ad altri canali.

Protocollo ONVIF non supporta la funzione di cui sopra

### 3.3.5.3 parametri di rete

**[Impostazioni di rete]** I parametri fondamentali di rete del dispositivo possono essere modificati.

- 1) NIC Tipo: ci sono diversi tipi di carte di rete per le selezioni.
- 2) IP: inserire corrispondenti numeri per modificare l'indirizzo IP.
- 3) Ottenere Auto: ricerca automatica la funzione IP. Se DHCP aperto, IP / Subnet Mask / Gateway predefinito non può essere impostata; Se il DHCP corrente è valido, quindi la / Subnet Mask / Default Gateway IP verrà



visualizzato il valore ottenuto da DHCP; se il DHCP corrente non è valida, l'indirizzo IP ecc mostrerà 0.

- 4) Device Port: Inserire la corrispondente porta del dispositivo.
- 5) Subnet Mask: inserire la corrispondente maschera di sottorete IP.
- 6) Gateway predefinito: Inserire l'indirizzo del gateway corrispondente.
- 7) MAC: Visualizza il MAC address porta di rete corrente.
- 8) Porta HTTP: è di default a 0.
- 9) Multicast: Inserire il corrispondente indirizzo multicast.
- 10) Abilita Wi-Fi: Spunta la casella "Abilita connessione Wi-Fi" e fare clic su "Wi-Fi", e inserire la seguente interfaccia:



Fare clic su "Aggiorna", e trovare il WiFi router e fare doppio clic. Quindi inserire l'indirizzo IP, subnet mask, gateway predefinito, server DNS e address1 server DNS indirizzo 2.

- 11) Abilita 3G: Spunta la casella "Abilita 3G", cliccare su "3G" per entrare nella seguente interfaccia:
  - a. Il numero di accesso del China Unicom è \* 99 # indirizzo APN è: 3GNET.
  - b. Il numero di accesso della China Telecom è # 777 APN indirizzo è vuoto.
  - c. Il numero di accesso del China Mobile è \* 99 \*\*\* 1 # indirizzo APN è vuoto.
- 12) Anticipo:
  - Server DNS Indirizzo1: L'indirizzo IP del server DNS.
  - Server DNS Indirizzo2: L'indirizzo IP di standby del server DNS.
  - Allarme Host IP: Inserire l'indirizzo IP dell'host di allarme.
  - Port Allarme Host: immettere la porta del ospite dell'allarme.

- Abilita PPPoE: è possibile attivare il servizio PPPoE:
  - ✓ Inserire il nome utente PPPoE.
  - ✓ Inserire l'indirizzo dinamico del dispositivo.
  - ✓ Conferma password.

**[DDNS Impostazioni]** Attraverso il server DDNS, ci dovrebbe essere un PC con indirizzo IP fisso su internet ed eseguire questo server DDNS su questo PC.

- 1) Selezionare il tipo di server DDNS (Ci sono IP del server, DynDNS, PeanutHull per la selezione).
- 2) Immettere il nome del server.
- 3) Ingresso al porto.
- 4) Inserire il nome utente.
- 5) Inserire la password.
- 6) Confermare la password.
- 7) Immettere il nome di dominio di standby.

**[NTP Impostazioni]** Abilita sincronizzazione NTP.

- 1) Indirizzo server: Inserire l'IP del server NTP.
- 2) NTP Porta: SNTP supporta solo la trasmissione TCP. E 'di default a 123.
- 3) Sincronizza ogni: Inserire l'intervallo di tempo necessario per regolare.
- 4) Selezionare Time Zone: Selezionare il fuso orario di luoghi diversi.
- 5) GMT: Si può fare una regolazione fine del tempo.

**[Impostazioni e-mail]** Imposta posta elettronica.

- 1) Indirizzo e-mail: Inserire l'indirizzo e-mail.
- 2) Password: Inserire la password di posta elettronica.
- 3) Conferma PWD: Confermare la password.
- 4) Ricevitore: Inserire l'indirizzo email e il nome utente del ricevitore.
- 5) Intervallo: Selezionare l'intervallo di invio di e-mail.
- 6) SMTP Server: Inserire l'indirizzo del server SMTP.
- 7) Porta: Inserire la porta del server SMTP.

### 3.3.5.4 Allarmi ed eccezioni

**[Ingresso allarme]** Ingresso allarme Setup.

- 1) Programmazione allarme: impostare gli intervalli di tempo di allarme.
- 2) Linkage: Selezionare la modalità di collegamento. PTZ: selezionare il numero del canale e l'azione per il collegamento (preset, patrol e pattern) al punto specificato e fare clic su OK.
- 3) Copia: Copiare la configurazione per gli altri canali.

**[Allarme Uscita]** Uscita allarme Setup.

- 1) Programmazione allarme: impostare gli intervalli di tempo di allarme.
- 2) Linkage: Selezionare la modalità di collegamento.

**[Eccezione]** Setup anomalia

- 1) HDD pieno: Quando non c'è spazio nel disco fisso, può innescare corrispondente tipo di collegamento.
- 2) Disco Colpa: Quando c'è HDD leggere e scrivere colpa allarme, può innescare corrispondente tipo di collegamento.
- 3) Nettolavoro Rotto: Quando c'è rete rotto allarme, può innescare corrispondente tipo di collegamento.
- 4) IP Indirizzo Conflict: Quando c'è rete di allerta conflitto del IP, può innescare corrispondente tipo di collegamento.
- 5) Accesso illegale: Quando c'è allarme accesso illegale, può innescare corrispondente tipo di collegamento.
- 6) Uscita video Mancata corrispondenza standard: Quando l'ingresso e formato di uscita non corrispondono al formato impostazione, può innescare corrispondente tipo di collegamento.
- 7) Video Signal Eccezione: Quando c'è il segnale video anomalia, può innescare corrispondente tipo di collegamento.

### 3.3.5.5 Parametri account

**[Impostazione conto]** È possibile aggiungere un utente, modificare utente, autorità dell'utente impostare, eliminare utente.

- 1) Aggiungi utente: è possibile impostare nome utente, password, confermare la password, tipo di utente e associare l'indirizzo IP.
- 2) Modifica dell'utente: È possibile modificare il nome utente, la password,

confermare la password, tipo di utente e associare l'indirizzo IP.

- 3) Privilegi User: È possibile impostare il privilegio del nuovo utente aggiunto.
- 4) Elimina utente: Eliminare il nuovo utente aggiunto.

**[Online Utente]:** Visualizza l'utente connesso con il NVR, la registrazione via, l'ora e indirizzo IP registrazione.



### 3.3.5.6 Impostazioni HDD

È possibile formattare il disco rigido e visualizzare la capacità del disco rigido, lo spazio e lo stato libero, ecc

### 3.3.5.7 Sistema di gestione

**[Aggiornamento]** Inserire il dispositivo di archiviazione USB nella NVR, cliccare su "Sfoglia" per trovare il file di aggiornamento e fare clic su "Upgrade".

**[Auto Reboot]** È possibile selezionare ogni giorno, ogni settimana, una volta e disabilitare mantenere il sistema.

**[Streaming Info.]** È possibile visualizzare il flusso principale e flusso sub di ogni canale.

### 3.3.5.8 Dispositivo di registro

È possibile cercare i registri in base alle diverse tipologie e diversi data e l'ora, come mostrato nella foto qui sopra.

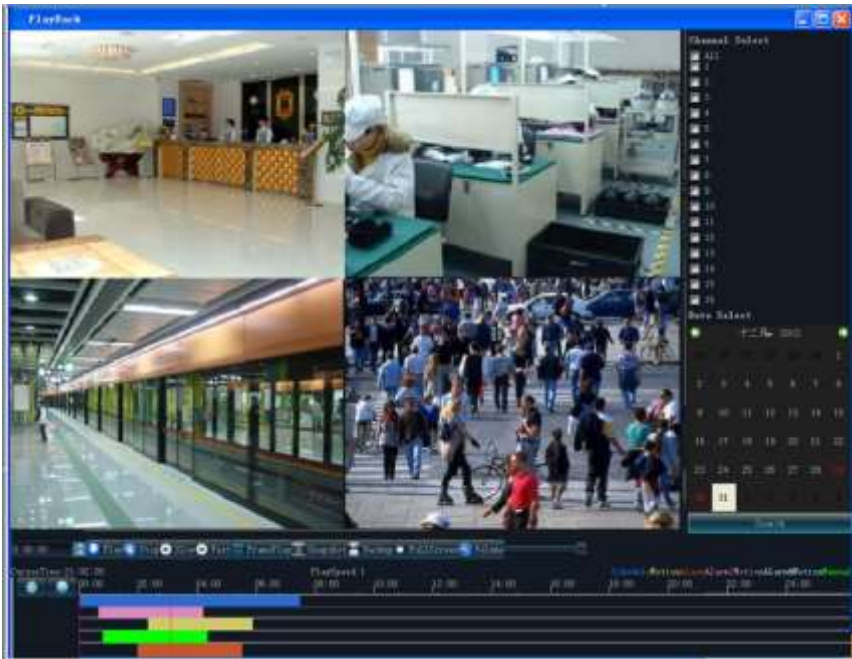


1. Principali Tipo di registro: ci sono tutti Tipo, di allarme, di eccezione e funzionamento per la selezione.
2. Sottotipo: Secondo diverse tipologie principali, ci sono corrispondenti sottotipi per la selezione.
3. Da: È possibile selezionare l'ora di inizio di un registro che si desidera cercare.
4. A: È possibile selezionare l'ora di fine di un registro che si desidera cercare.
5. Export: È possibile esportare il registro cercati.

### 3.3.6 Riproduzione



Fare clic  , E mostrerà l'interfaccia di seguito:



**[Ricerca]:** Selezionare e barrare il canale che si desidera cercare la registrazione, e cercherà automaticamente la registrazione che soddisfano la condizione di ricerca, come mostrato nella figura seguente.

- 1) Pausa: mettere in pausa l'immagine di riproduzione corrente.
- 2) Stop: fermare la riproduzione video.
- 3) Lento: Rallentare la velocità di riproduzione. (ci sono: 1/2, 1/4, 1/8, 1/16)
- 4) veloce: Accelerare la riproduzione. (ci sono: 2, 4, 8, 16 volte)
- 5) Istantanea: È possibile catturare foto in qualsiasi canale di riproduzione.

6) Backup: Potete sostegno la registrazione di qualsiasi canale. Inserire dispositivo di memorizzazione USB, fare clic su Aggiorna per rilevare il dispositivo USB. Se il dispositivo USB viene riconosciuto normalmente, verrà visualizzato nell'elenco, quindi selezionare il canale, ora di inizio e fine, fare clic su "Start", e il sistema eseguirà il backup inizio auto e mostra lo stato di avanzamento.

### 3.3.7 Record di backup




Fare clic  , E sotto l'interfaccia mostrerà:



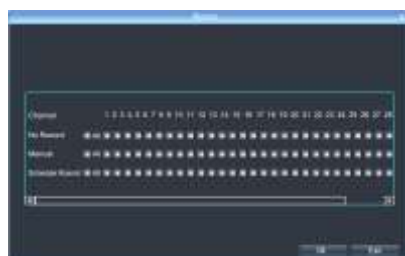
Inserire dispositivo di memorizzazione USB, fare clic su Aggiorna per rilevare il dispositivo USB. Se il dispositivo USB viene riconosciuto normalmente, verrà visualizzato nell'elenco, quindi selezionare il canale, ora di inizio e fine, fare clic su "Start", e il sistema di backup di avvio automatico e mostra lo stato di avanzamento.

### 3.3.8 Registrazione manuale




Fare clic , e l'interfaccia sulla destra mostrerà:

Manuale: la priorità è la più alta. Non importa quale stato di ogni canale è sotto, dopo aver effettuato il pulsante "Manuale", tutti i canali corrispondenti inizieranno la registrazione normale.

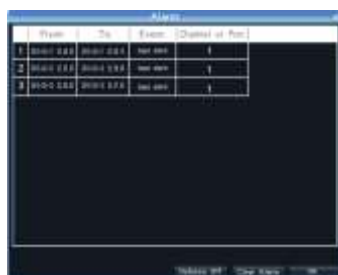


### 3.3.9 Informazioni di allarme



Fare clic , E l'interfaccia a destra mostrerà:

Tutte le informazioni di allarme del



dispositivo viene registrato nella lista "Allarme".

### 3.3.10 Cattura

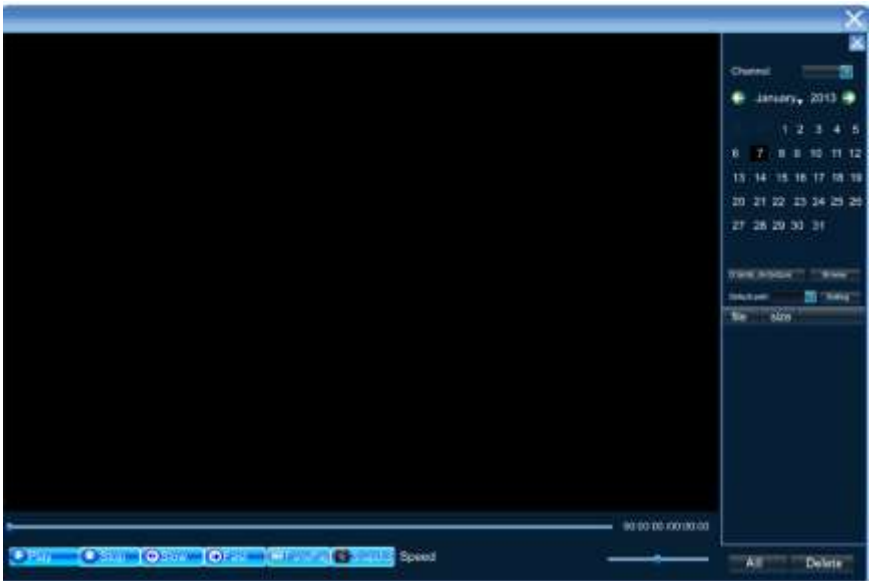


Single-clic sul canale anteprima, fare clic su "Cattura", è possibile catturare un'immagine su qualsiasi canale anteprima.

### 3.3.11 File Manager



Fare clic E l'interfaccia di seguito mostrerà:



I file di backup del dispositivo di archiviazione esterno e le immagini di cattura verranno visualizzati nella barra dei documenti.



## Capitolo 4: Istruzioni Operating Network

### 4.1 WEB Browser Istruzioni per l'uso

#### 4.1.1 Connessione di rete

- ✓ Confermare il NVR corretto accesso alla rete.
- ✓ Impostare l'indirizzo IP, la subnet mask e il gateway del server computer e NVR. Si prega di allocare indirizzo IP nello stesso segmento di rete se non c'è dispositivo router nella rete. Se non vi è un dispositivo router, è sufficiente impostare corrispondente gateway e la subnet mask. Per le impostazioni di rete, fare riferimento a [Impostazioni] > [Parametri di rete].
- ✓ Si prega di assicurarsi che l'impostazione indirizzo IP sia corretto. Quando l'impostazione dell'indirizzo IP è completa, è possibile utilizzare il proprio strumento di ping sistema per controllare se l'NVR è collegato correttamente alla rete.

#### 4.1.2 ActiveX controllo per l'utente e Login e Logout

- ✓ Quando l'NVR accede correttamente alla rete, è possibile effettuare il login e visitarlo attraverso il browser IE
- ✓ È possibile scaricare e installare IE ActiveX NVR attraverso Internet. Quindi inserire l'indirizzo IP del NVR nel browser IE, il numero di porta 5050, il nome utente e la password, quindi l'interfaccia sotto pop-up:

Quando il login con successo, quindi mostra:



Altri modi di funzionamento particolare della rete, prego va al lato host.

## Capitolo 5: Visualizzazione mobile Istruzioni per l'uso

Questa guida operazione è su come installare e utilizzare i software di telefonia mobile nei telefoni cellulari con Android, Blackberry, Windows Mobile, iPhone, i sistemi Symbian.

### 5.1 Client Software Ottenere

È possibile ottenere il software client di sorveglianza mobile dal CD o il nostro ufficio tecnico. La corrispondente software client di ciascun sistema è il seguente:

MEYE\_SB\_S60\_3rd.sisx: cliente sorveglianza mobile della terza versione del sistema Symbian S60;

MEYE\_SB\_S60\_5rd.sisx: cliente sorveglianza mobile della quinta versione del sistema Symbian S60;

MEYE\_WM.cab: cliente sorveglianza mobile di sistema Window;

MEYE\_Android.apk: cliente sorveglianza mobile di sistema Android;

MEYE\_RIM.rar: cliente sorveglianza mobile di sistema BlackBerry;

Nota: iPhone utilizza TMeye +, scaricato da AppStore.

### 5.2 Le impostazioni dei parametri del RIN che sostiene sorveglianza mobile

Risoluzione: CIF o QCIF;

Frame Rate: 5-10fps;

Tipo stream: Limited

Stream: 64-256Kb / S

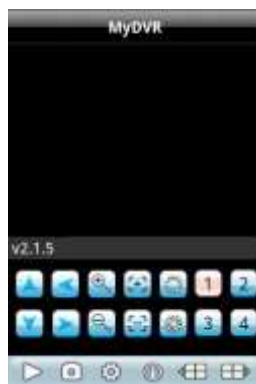
Nota: è possibile regolare le impostazioni in base alle prestazioni e alla rete condizione. Cellulare con prestazioni più elevate e condizioni della rete visualizzerà migliore effetto. Se la condizione di rete non è buona, è possibile ridurre la frequenza dei fotogrammi per garantire la fluidità.

### 5.3 Android sistema Mobile


Il software client mobile supporta la versione 1.5 di sopra del sistema Android, tra cui HTC G1, HTC Magic, HTC Hero, HTC G5 e così via.

### Istruzioni Installazione e funzionamento

1. Copiare il MEYE\_Android.apk al cellulare o scaricarlo da Google direttamente.
2. Fare clic sul programma da installare.
3. Fare clic per eseguire il programma come mostrato nella foto a destra:



**Le funzioni dei pulsanti sono le seguenti:**

Pulsante Funzione	Nome	Funzione Descrizione
	Play	Programma si connette il dispositivo e iniziare a riprodurre il video
	Istantanea	Cattura l'immagine attuale (le immagini vengono salvate nella directory immagine del cellulare per
	Ambiente	Impostare l'indirizzo IP del NVR o DDNS, porta, nome utente e password e il nome del dispositivo.
	Ultima Gruppo	Può selezionare il canale di ultimo gruppo
	Successivo Gruppo	Può selezionare il canale di gruppo successivo
	Di	Circa le informazioni.
	Selezione canale	Selezionare per riprodurre il video di un canale del dispositivo. Coordinamento con il "Next Group", è possibile passare a 8 canali e 16 canali.
	Controllo PTZ	Controllo PTZ su, giù, destra e sinistra.
	Zoom	Zoom in e zoom out
	Lunghezza focale	Aumentare o diminuire la lunghezza focale
	Iris	Aumentare o diminuire l'iride

4. Utilizzare per la prima volta, è necessario effettuare le seguenti impostazioni:

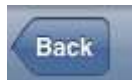
**Indirizzo:** L'indirizzo o DDNS del IP pubblico  
NVR;

**Porto:** La porta del server del NVR;

**NVR Titolo:** Il nome del dispositivo del NVR, che viene utilizzato per differenziare i diversi dispositivi;

**ID utente:** Same come nome utente su IE;

**Password:** Same come password su IE.



: Pulsante Ritorna.

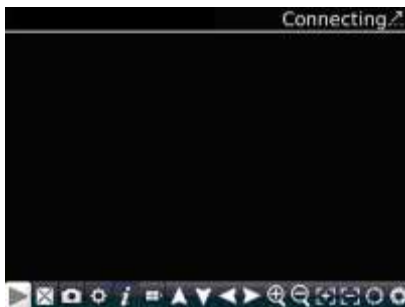


## 5.4 Blackberry Mobile System

Il software client mobile supporta la versione 4.6 del sistema sopra mola. La risoluzione dello schermo dovrebbe essere 480 \* 360 o 480 \* 320, tra cui il modello 8900, 9000, 9700, 9630 e così via.

### 5.4.1 Istruzioni Installazione e funzionamento

1. Installare i pacchetti vMEye.cod e vMEye.alx nel cellulare Blackberry attraverso il Desktop Manager. Fai clic su "opzione" sulla scrivania cellulare, e quindi fare clic su "applicazione" per trovare il vMEye e quindi immettere. Fai clic su "Modifica Autorizzazione" e impostare "Consenti" per tutte le autorizzazioni. Alcune delle autorizzazioni non possono essere impostati "allow" (l'opzione è grigio e non può essere modificato) e può essere ignorato e cliccare su Salva direttamente.
2. Fare clic sull'icona vMEye per eseguire il programma, quindi accedere all'interfaccia inizializzato tramite un'interfaccia spruzzata inizializzato, che viene visualizzato come l'immagine sotto:



Nome: il nome del dispositivo del NVR, che viene utilizzato per differenziare i diversi dispositivi;

Indirizzo: l'indirizzo o il DDNS della NVR IP pubblico;

Porta: La porta del server del NVR;








ID Utente: Lo stesso come il nome utente su IE;


Password: La stessa password su IE.

Tipo di rete: selezionare il tipo di rete che si desidera utilizzare.



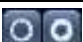
3. Fare clic su Login per accedere all'interfaccia principale:

**Le funzioni dei pulsanti sono le seguenti:**

Pulsante Funzione	Nome	Funzione Descrizione
	Play	Programma si connette il dispositivo e iniziare a riprodurre il video
	A schermo intero	Selezionare Schermo completo
	Istantanea	Cattura l'immagine attuale (le immagini vengono salvate nella directory immagine del cellulare per impostazione predefinita)
	Ambiente	Impostare l'indirizzo IP del NVR o DDNS, porta, nome utente, password e nome del dispositivo.
	Successivo Gruppo	Può selezionare il canale di gruppo successivo
	Di	Circa le informazioni
	Seleziona canale	Selezionare per riprodurre il video di un canale del dispositivo

	<p>Controllo PTZ</p>	<p>Controllo PTZ su, giù, destra e sinistra</p>
---	----------------------	---



	<p>Zoom</p>	<p>Zoom in e zoom out</p>
	<p>Lunghezza focale</p>	<p>Aumentare o diminuire la lunghezza focale</p>
	<p>Iris</p>	<p>Aumentare o diminuire l'iride</p>



## 5.5 Symbian Mobile System

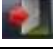

Client Mobile supporta la versione del sistema Symbian sopra 9.1 (3 ° cioè Symbian e la versione 5 mobile), comprese tutte la versione 3 come Nokia 6120c, e71,5800 con 240 \* 320, risoluzione 320 \* 240, la versione 5 ° con 360 \* 640, 640 \* risoluzione 360.

### ☆ Istruzioni Installazione e funzionamento

1. Scarica e installa il file del pacchetto (sisx) nel telefono cellulare e poi si vuole find l'icona del programma e trovare il vmeye nella directory specificata.
2. Fare clic sull'icona del programma vmeye. Dopo aver eseguito il programma, l'interfaccia sotto inizializzato apparirà:

### Le funzioni dei pulsanti sono le seguenti:

Pulsante Funzione	Nome	Funzione Descrizione
	<p>Play</p>	<p>Programma si connette il dispositivo e iniziare a riprodurre il video</p>
	<p>Istantanea</p>	<p>Cattura l'immagine attuale (le immagini vengono salvate nella directory immagine del cellulare per impostazione predefinita)</p>

	Ambiente	Impostare l'indirizzo IP del NVR o DDNS, porta, nome utente, password e nome del dispositivo.
	Successivo Gruppo	Può selezionare il canale di gruppo successivo
	Uscita	Uscire dal programma
	A schermo intero	Vista a schermo intero
	Selezione canale	Selezionare per riprodurre il video di un canale del dispositivo. Coordinamento con il "Next Group", è possibile passare a 8 canali e 16 canali.
	Controllo PTZ	Controllo PTZ su, giù, destra e sinistra
	Zoom, Lunghezza focale, Iris	Zoom in e zoom out, aumentare e diminuire la lunghezza focale e diaframma. La barra spingendo sopra chiederà la funzione del tasto selezionato.

Utilizzare per la prima volta o la necessità di modificare i parametri, si prega di fare clic sul pulsante Impostazioni per accedere all'interfaccia di impostazione dei parametri, che, come mostrato nella foto qui sotto:

IP: l'indirizzo o il DDNS della NVR IP pubblico;

Porta: La porta del server del NVR;

Nome Utente: Lo stesso come il nome utente su IE;

Password: La stessa password su IE.

Alias: Dare un nome al dispositivo e apparirà sulla pagina di gioco.






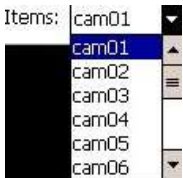





## 5.6 di Windows Mobile System

Client Mobile supporta la versione del sistema Windows sopra 2003 supporta solo la versione touch screen attualmente.

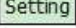
1. Copiare il MEYE\_WM.cab al cellulare e installarlo.

Fare clic sull'icona di programma corrispondente per aprire come mostrato nella foto a destra.


**Le funzioni dei pulsanti sono le seguenti:**

Pulsante Funzione	Nome	Funzione Descrizione
	Collegare Play	Programma si connette il dispositivo e iniziare a riprodurre il video
	Ambiente	Impostare l'indirizzo IP del NVR o DDNS, porta, nome utente, password e nome del dispositivo.
	Disconnetti	Programma disconnette il video
	Seleziona canale	Selezionare per riprodurre il video di un canale del dispositivo
	Controllo PTZ	Controllo PTZ su tutti destra e sinistra
	Zoom	Zoom in e zoom out
	Lunghezza focale	Aumentare o diminuire la lunghezza focale
	Iris	Aumentare o diminuire l'apertura dell'iris
	Istantanea	Cattura l'immagine e directory immagine del cellulare per impostazione predefinita)

2. Utilizzare per la prima volta o necessario

modificare il parametri, cliccate  il pulsante per entrare nell'interfaccia di impostazione dei parametri, come mostrato nella figura seguente:

**Nome utente:** Lo stesso del nome utente su IE;





**Password:** Lo stesso che la password di IE.

**Server:** L'indirizzo IP pubblico o DDNS del NVR;

**Porto:** La porta del server del NVR;

**Note:** La descrizione del NVR, che viene utilizzato per distinguere diversi dispositivi;

3. Dopo aver impostato con successo, premere il tasto [OK] per accedere all'interfaccia di connessione. L'immagine viene visualizzata se collegato con successo.

## 5.7 iPhone sistema Mobile

Client Mobile supporta la versione del sistema iPhone iOS 3.0 o versione successiva, tra cui iPhone, iPod touch e così via.

### Istruzioni Installazione e funzionamento











1. Eseguire l'App Store di iPaffinare, passare alla pagina di ingresso TMeye + ricerca, nella barra di ricerca, e trovare il pacchetto di programmi di applicazione, fare clic su Installa. Dopo l'installazione finitura, le icone del programma apparirà come mostrato nella foto qui sotto:



2. Fare clic TMeye +, l'icona, viene visualizzata l'interfaccia sopra initializzato.

### Le funzioni dei pulsanti sono le seguenti:

Pulsante	Funzione	Nome	Funzione	Descrizione

	Play	Programma si connette il dispositivo e iniziare a riprodurre il video
	Istantanea	Cattura l'immagine attuale (le immagini vengono salvate nella directory immagine del cellulare per impostazione)
	Ambiente	Impostare l'indirizzo IP del NVR o DDNS, porta, nome utente, password e nome del dispositivo
	Ultima Gruppo	Può selezionare il canale di ultimo gruppo
	Successivo Gruppo	Può selezionare il canale di gruppo successivo
	Di	Circa le informazioni
	Seleziona canale	Selezionare per riprodurre il video di un canale del dispositivo. Coordinamento
	Controllo PTZ	Controllo PTZ su, giù, destra e sinistra
	Zoom	Zoom in e zoom out
	Lunghezza focale	Aumentare o diminuire la lunghezza focale
	Iris	Aumentare o diminuire l'iride

3. Utilizzare per la prima volta o la necessità di modificare i parametri, si prega di fare clic sul pulsante Impostazioni per accedere all'interfaccia di impostazione dei parametri, che, come mostrato nella foto qui sotto:

**Alias:** Il nome del RIN, che viene utilizzato per distinguere diversi dispositivi;

**Indirizzo:** L'indirizzo IP pubblico o DDNS del NVR;

**Porto:** La porta del server del NVR;

**ID utente:** Lo stesso del nome utente su IE;

**Password:** Lo stesso che la password di IE.



: Pulsante Ritorna.

## Capitolo 6: Appendice

### 6.1 HDD Metodo capacità di calcolo per riferimento

Installare il videoregistratore di rete per la prima volta, si prega di accertarsi che se il disco fisso è installato all'interno dell'ospite.

#### 6.1.1 La capacità del disco fisso

Il videoregistratore digitale richiede un singolo HDD con capacità di 500GB sopra. Al fine di ottenere una migliore stabilità, si consiglia l'HDD con capacità di 500G ~ 2 TB.

#### 6.1.2 La Selezione della Capacità totale

Calcolare la capacità totale di un NVR richiede secondo il requisito di registrazione(tipo di registrazione, il tempo di conservazione file di registrazione).

Metodo di calcolo:

Passo 1:Calcolare la capacità di stoccaggio  $q_i$  di un canale richiede all'ora secondo la formula (1), unità: MByte.

$$q_i = d_i \div 8 \times 3600 \div 1024(1)$$

Bit stream Size	Il formato di registrazione di file in	Il formato di registrazione di file in
-----------------	--	--

256K	112M	2.6g
320K	140M	3.3g
512K	225M	5.3g
768K	337m	7.9g
1,00M	439m	10.3G
1.50M	659m	15.4G
2.00M	878m	20.6G

$d_i$  - bit rate, Unità Kbit / s

La tabella seguente mostra la dimensione del file di registrazione della velocità di trasmissione comune, ai sensi bit rate costante entro un'ora e un giorno per un canale.

Il secondo passo: dopo aver confermato la necessità di tempo registrazione, calcolare la capacità di memorizzazione in un canale richiede secondo la formula (2), unità: MByte.

$$m_i = q_i \times h_i \times D_i \quad (2)$$

$h_i$  - ora di ogni giorno di registrazione(Ora)

$D_i$  - il numero di giorni di conservazione registrazione

Ad esempio: la capacità dell'HDD per la registrazione di un mese per la flusso di bit 1.50M 1 canale. Unità GB.

$$m_i = 659 \times 24 \times 31 = 490296\text{MB} = 478\text{GB}$$

Il terzo passo: la capacità totale (accumulare)  $Q_t$  per 16 canali di temporizzazione di registrazione per un giorno intero. Unità: GB

$$q_t = q_{16} = m_i \times 16 = 7648\text{GB}$$

Se si seleziona 500G HDD, 16 pezzi di HDD saranno tenuti a scheda completa. L'utente seleziona adeguato HDD in base alla capacità.

Il quarto passo: calcolare la capacità totale (accumulare) necessario per allchannels allarme registrazione (tra cui il rilevamento del movimento). Unità: GB

$$q_t \times un\%$$

*un%*-allarme velocità che si verificano.

Allarme frequenza si verificano:  $T_1 + T_2 + T_3 + \dots + T_n) / nT_{24}$  (n = 1,2,3 ...)

$T_n$  - Il tempo di allarme del giorno N (la differenza di tempo di fine larm e inizio allarme) Unità: h  $T_{24}$  - 24h

$q_t$  - la capacità del disco rigido necessaria di T canali tempi

Ad esempio: se l'allarme che si verificano tasso *un%* per un mese è del 50%, quindi la capacità di registrazione di allarme di 16 canali in un mese è: Unità: GB

$$q_t \times un\% = q_{16} \times 50\% = 7648 \times 50\% = 3.7GB$$

## 6.2 Funzionamento del telecomando

Numer	Icona	Descrizione	Numero	Icona	Descrizion
1	REC	Record Chiave	13	◀◀ Scrivi	Ultima sezione
2		Accensione /	14	▶ GIOCO	Riproduzio
3		Finestra	15	▶ Frame	SCEGLI
4		Finestra	16	▲	Su
5	FN	Ausiliario Tasto Funzione	17	▼	Giù
6	STATO / DEV	Dispositivo Codice chiave	18	◀	Sinistra
7	PTZ	Controllo PTZ Chiave	19	▶	Destra

8	II	Riproduzione Pausa Chiave	20		Tasto Invio
9	OSD	Tasto Menu	21	ESC	Uscita
10	▶▶I	Sezione	22	MENU	Tasto
11	▶▶	Fast Forward Chiave	23	1-16	Canale 1-16
12	◀◀	Veloce chiave			

Nota: Quando ci sono dispositivi in uno stesso luogo, il telecomando deve scegliere un primo dispositivo in base al numero del dispositivo. Pertanto, è necessario definire un numero di dispositivo unico per ogni macchina; altrimenti, il funzionamento del telecomando può influire simultaneamente i dispositivi che sono con lo stesso numero del dispositivo.

### 6.2.1 Telecomando Batteria

Mettere in 2 pezzi di batterie No.7. Assicurarsi che la polarità positiva e negativa corrispondono tra loro, giustamente.

### 6.2.2 Codice corrispondente Funzionamento del telecomando

Premere il tasto [STATO] / [DEV] pulsante del telecomando, il numero quindi inserire il numero del dispositivo NVR (dispositivo di default è "255". Può essere modificato in Strumenti di gestione → Parametri di sistema). Il numero massimo dispositivo che può essere impostato è 255. Inserire il numero del dispositivo a 3 cifre sul telecomando, aggiungendo 0 davanti se il numero non è fino a 3 cifre, quindi premere il tasto [ENTER].

### 6.2.3 Attivare tramite telecomando

Quando il dispositivo è sotto lo stato di essere selezionati per il telecomando, tenere premuto il tasto [POWER] sul telecomando può spegnere il dispositivo in modo che sia in modalità stand-by.

Quando il dispositivo è in modalità standby lo stato di essere selezionata, sfogliando il tasto [POWER] può accendere il dispositivo e inserire condizione di lavoro normale.

### 6.2.4 Disabilitare Funzionamento del telecomando

Quando il dispositivo è sotto lo stato di essere selezionati per il telecomando,

premere il tasto [DEV] e il telecomando terminerà il controllo sul NVR.

### 6.2.5 Anomalia telecomando di controllo

- Controllare la polarità positiva e negativa delle batterie.
- Controllare se la potenza delle batterie è esaurita.
- Controllare se il sensore del telecomando è bloccato.
- Controllare se c'è luce fluorescente viene utilizzato nella vicina.

## 6.3 Dati tecnici

### 6.3.1 1,5U 720p / 1080p economica NVR Series

<b>Serie</b>	<b>1,5U 720P / 1080P Economico NVR Serie</b>		
Categoria del prodotto	1,5U 4ch NVR	1,5U 9ch NVR	1,5U 16ch NVR
Telaio	Standard 1.5U Telaio		
Sistema operativo	Sistema operativo Linux embedded		
L'immagine del codice	H.264 / MPEG4 AVC		
Controllo Immagine Codice	Immagine, codice, qualità, regolabile, variabile, bitrate, e, constant1bitrate, opzionale		
Dual Stream	Ogni canale può impostare flusso principale e flusso		
Compressione Audio	G.711		
Standard video	1080p (1920 x 1080) fps / 720p (1280 x 720) a 30 fps		
Monitoraggio Qualità	1080P (1920 x 1080) / 720P (1280 x 720)		
Registrazione La riproduzione di qualità	Qualsiasi 4ch 1080P / riproduzione 720P contemporaneamente		
Immagine Motion Detection	Ogni schermo può impostare zone di rilevazione e impostare la sensibilità a livello 6		
Regione Copertina	Ogni canale può impostare 4 regioni copertura		
Voice Talkback	Bidirezionale talkback voce		
Modalità di registrazione	Manuale di supporto, automatico, il rilevamento dinamico, modalità di registrazione attivazione		

Way Backup		Supporto U disco, HDD USB mobile, USB DVD-RW, storage di rete e il backup		
Registrazione bagagli		HDD locale, di rete		
Porte esterne	Ingresso video	4ch 720P / 3ch 720P + 1080P 1ch	9ch 720P / 4ch 720P + 1080P	16ch720P / 8ch 720P + 4ch 1080P / 1080P 1ch
	Ingresso audio	Ingresso audio di rete 4ch	06/09 / 4ch rete di ingresso audio	16/12 / ingresso audio di rete 9ch
	Uscita video	VGA 1ch 1ch + HDMI		
	Uscita audio	Uscita ausiliaria 1ch BNC		
	Ingresso	4ch	9ch	16ch
	Uscita	1ch	1ch	4ch
	Porta di rete	1 RJ45,10M porta LAN autoadattativo / 100M / 1000M		
	Port	3G, Wi-Fi		
	Porta RS485	Standard di Full duplex 485		
Porta USB	2 porte USB		3 Porte USB	
Accesso Locale		Nome utente e password		
HDD Port		2 porte SATA HDD / 1 SATA + 1 E-SATA		
Alimentazione elettrica		12V4A	DC12V3.3A	DC12V5A
Sorveglianza mobile		Supporto (iPhone,Windows Mobile,BlackBerry, Symbian, Android) smart phone		
Consumo di energia		≤25(senza HDD)		
Temperatura di		-10°C +55°C		
Umidità di		10%-90%		
Dimensione		Attrezzatura: 350mm x 240 millimetri x 70 millimetri,		
Wight (senza HDD)		N.W .: 1.7Kg;con imballaggio: 2.89Kg		
Cartone esterno		5pcs / carton. 675 millimetri x 425 millimetri x 385		
Installazione Way		Installazione desktop		

### 6.3.2 2U 720p / 1080p economica NVR Series

<b>Serie</b>	<b>2U 720P / 1080P Economico NVR Serie</b>	
Categoria del prodotto	2U 720P 9ch NVR	2U 720P 16ch NVR



Telaio		Standard 2U Chassis	
Sistema operativo		Sistema operativo Linux embedded	
Immagine Standard Code		H.264 / MPEG4 AVC	
Controllo Immagine	Codice	Immagine, codice, qualità, regolabile, variabile, bitrate, e, constant1bitrate, opzionale	
Dual Stream		Ogni canale può impostare flusso principale e flusso	
Compressione Audio		G.711	
Standard video		1080p (1920 × 1080) fps / 720p (1280 × 720) a 30 fps	
Monitoraggio	Qualità	1080P (1920 × 1080) / 720P (1280 × 720)	
Registrazione	Riproduzione	Qualsiasi 4ch 1080P / riproduzione 720P contemporaneamente	
Immagine	Motion Detection	Ogni schermo può impostare zone di rilevazione e impostare la sensibilità a livello 6	
Regione Copertina		Ogni canale può impostare 4 regioni copertura	
Voice Talkback		Bidirezionale talkback voce	
Modalità di registrazione		Manuale di supporto, automatico, il rilevamento dinamico, modalità di registrazione attivazione	
Way Backup		Supporto U disco, HDD USB mobile, masterizzatore USB, DVD-RW, storage di rete e il backup	
Registrazione bagagli		HDD locale, di rete	
Porte esterne	Ingresso video	9ch 720P / 4ch 720P + 1080P	16ch 720P / 8ch 720P + 1080P 4ch /
	Ingresso audio	/ Ingresso audio 9/6 rete 4ch	16/12 / ingresso audio di rete 9ch
	Uscita video	VGA 1ch 1ch + HDMI	
	Uscita audio	Uscita ausiliaria 1ch BNC	
	Ingresso	9ch	16ch
	Uscita	1ch	4ch
	Porta di rete	1 RJ45,10M porta LAN autoadattativo / 100M /	
	Port	3G, Wi-Fi	
	Porta RS485	Standard di Full duplex 485	
	Porta USB	2 porte USB	3 porte USB
Accesso Locale		Nome utente e password	

HDD Port	Porta 8 SATA + 2 E-SATA HDD	
Alimentazione elettrica	AC110-240V ~ ATX 200W 50-60 Hz	AC110-240V ~ ATX 300W 50-60 Hz
Sorveglianza mobile	Assistenza (iPhone, Windows Mobile, BlackBerry,	
Consumo di energia	≤30W(senza HDD)	
Temperatura di	-10°C ~+ 55°C	
Umidità di funzionamento	10% -90%	
Dimensione	Attrezzatura: 440 millimetri x 450 millimetri x 90	
Wight (senza HDD)	N.W .: 6Kg;con imballaggio: 9Kg	
Cartone esterno	2pcs / carton. 555 millimetri x 545 millimetri x 470	
Installazione Way	Installazione desktop	

### 6.3.3 1,5U / 2U 1080P professionale NVR Series

Serie	1,5U / 2U 1080P Professionale NVR Series	
Categoria del prodotto	1,5U 1080P 16ch NVR	2U 1080P 16ch NVR
Telaio	Standard 1.5U Chassis	Standard 1.5U Chassis
Sistema operativo	Sistema operativo Linux embedded	
Immagine Standard Code	H.264 / MPEG4 AVC	
Controllo Codice Immagine	Immagine, codice, qualità, regolabile, variabile, bitrate, e, constant1bitrate, opzionale	
Dual Stream	Ogni canale può impostare flusso principale e	
Compressione Audio	G.711	
Standard video	1080P (1920 x 1080) 30telaio/secondo	
Monitoraggio Qualità	1080P (1920 x 1080)	
Registrazione Riproduzione	16ch 1080P	
Riproduzione Canale	4ch	
Immagine Motion Detection	Ogni schermo può impostare zone di rilevazione e impostare la sensibilità a livello 6	
Regione Copertina	Ogni canale può impostare 4 regioni copertura	
Voice Talkback	Bidirezionale talkback voce	
Modalità di registrazione	Manuale di supporto, automatico, il rilevamento dinamico, modalità di registrazione attivazione	

Way Backup	Supporto U disco, HDD USB mobile, masterizzatore USB, DVD-RW, storage di rete e il	
Registrazione bagagli	HDD locale, di rete	
Network Video Input	16ch	
Rete Ingresso audio	16ch	
Porte esterne	Uscita video	1ch VGA + 1chHDMI
	Uscita audio	1ch BNC
	Ingresso	16ch
	Uscita allarme	4ch
	Porta di rete	1 RJ45,10M porta LAN autoadattativo / 100M /
	Port Wireless	Supporto 3G, Wi-Fi
	RS485 Porto	Standard di Full duplex 485
	USB Porto	3 USB porto
Accesso Locale	Nome utente e password	
HDD Port	2 SATA / SATA 1 + 1	8 SATA 2 E-SATA
Alimentazione elettrica	DC12V5A	AC110-240V ~ ATX
Sorveglianza mobile	Support (iPhone,Windows Mobile,BlackBerry,	
Consumo di energia	≤20W (senza HDD)	≤ 40W (senza HDD)
Temperatura di	-10 ° C~+ 550C	
Umidità di funzionamento	10% -90%	
Dimensione	Attrezzatura: 350mm x 240	Attrezzatura: 440 millimetri
Wight (senza HDD)	N.W .: 1.7Kg, con	N.W .: 6.58Kg, con
Cartone esterno	5pc/Catton, 675 millimetri x	2pc/scatola di cartone, 555
Installazione Way	Installazione desktop	

## 6.4 Ricerca guasti

### ➤ Il dispositivo non si avvia o continua il riavvio.

Cause possibili:

1. NVR è stato aggiornato con il programma sbagliato, che ha causato il danno di software di sistema.
2. La scheda madre è difettosa; si prega di contattare il fornitore per la manutenzione.
3. HDD è difettoso, si prega di sostituire il disco rigido.

➤ **Non riescono a funzionare il dispositivo con il telecomando**

Cause possibili:

1. Controllare che le batterie del telecomando siano installati correttamente, in particolare la polarità positiva e negativa.
2. Controllare se le batterie del telecomando hanno potere.
3. Controllare se la finestra di controllo remoto è coperto.
4. Controllare se l'indirizzo remoto del NVR corrisponde all'indirizzo della il controllo remoto.

➤ **Non riesco a controllare PTZ**

Cause possibili:

1. Connessione via cavo non corretto della porta RS-485, A, B porti sono collegati opposto.
2. Impostazioni errate di tipo PTZ decoder, protocollo, velocità di trasmissione e bit di indirizzo.
3. La quantità di PTZ collegato al bus RS-485 è relativamente grande, il che fa sì che il riflesso del segnale, ed è necessario collegare in parallelo una resistenza elettrica 120Ω nel lontano-end.
4. La porta RS-485 della scheda madre è difettosa.

➤ **L'immagine di anteprima del NVR è graffiato.**

Cause possibili:

Formato di input video non corrisponde. Se la fotocamera è con il formato NTSC mentre l'NVR è con il formato PAL, quindi l'immagine di anteprima verrà graffiato.

➤ **Immagine riprodotta NVR è graffiato o non riescono a cercare la registrazione.**

Cause possibili:

1. Errore di programma; provare a riavviare il NVR.
2. Errore nei dati HDD causato dalla pista e cluster danneggiati cattivi, si prega di rilevare il disco rigido. Se il disco rigido è difettoso, si prega di sostituire il

disco rigido.

3. Errore di hardware di NVR, si prega di contattare il fornitore.

➤ **NVR non riesce a collegarsi in rete.**

Cause possibili:

1. Controllare se la connessione fisica di rete sia corretto.
2. Controllare la configurazione dei parametri di rete NVR.
3. Si prega di verificare se esiste un conflitto IP nella rete.

➤ **Il download o il video registrazione di backup non riescono a giocare**

Cause possibili:

1. Player non è installato correttamente.
2. L'errore file system del disco U di backup o un disco rigido rimovibile.
3. Grafica accelerare software la cui versione è sopra DX8.1 non è installato.

## **Capitolo 7: DVR / NVR Visualizza IE Istruzione di funzionamento per la modalità ADSL**

Se il cliente si collega con ADSL e hanno bisogno di visualizzazione di IE, si prega di fare l'impostazione come la seguente:

Dotazioni: NVR, 1 set computer collegato con fili, router, internet via cavo

Lasciate DVR e il computer sia in contatto con internet via cavo. Fare clic sul pulsante "Stella" sulla sinistra di informatica → Correre → Ingresso CMD e clic *ENTRA* tastiera→Ipconfig Input / all e cliccare *ENTRA* chiave. Poi prendere nota per le informazioni IP

### **7.1 NVR ambiente**

1. Avviare il NVR →Fare clic sull'icona Impostazione per accedere al menu di impostazione→Impostazione di rete



Clicca DDNS per l'impostazione.



- 1) L'indirizzo fisico può mantenere lo stesso;
- 2) Indirizzo IP: l'IP deve essere l'unico e non può entrare in conflitto con altri host o workstation  
Ad esempio,:192.168.1.101
- 3) Gateway predefinito: essere lo stesso con il gateway LAN, per esempio: 192.168.1.1
  - a) Maschera di sottorete:255.255.255.0
  - b) Indirizzo DNS: essere lo stesso con il gateway LAN;
  - c) Device Port: numero di default è 5050, può cambiare come necessario;
  - d) http Porta: il numero predefinito è 80, può cambiare come necessario;
  - e) Cellulare Porto: 3 in base al numero di porta del dispositivo, ad esempio, se la porta del dispositivo è 5050, quindi la porta cellulare è

5053

## 7.2 Router Impostazione

Come le tante marche di router differenti, prendere il router TP-LINK come esempio, si prega di fare l'operazione come la seguente:

1. Aprire il browser IE e inserire il gateway, come: <http://192.168.1.1>
2. Inserire il *Nome Utente* e *Password* per accedere al gestione del router TP-LINK nome utente predefinito: admin, password: admin,
3. Fare clic su "Regole di inoltrò" della barra degli strumenti sul lato sinistro, alcuni router ha chiamato da Port Mapping, fare clic su *Virtual Server*→clic *Aggiungere nuovi elementi*

Aggiungere il seguente indirizzo IP del DVR a lì e salvarlo.

Porta HTTP: numero predefinito 80

Dispositivo Porta: numero predefinito 5050

Porta predefinita: numero predefinito 5051

Porta predefinita: numero predefinito 5052

Cellulare Porta: numero predefinito 5053

Dopo finitura e fare clic sulla voce "*Tutte le voci effetto*"

Ora prendete 3322 come esempio, legati l'indirizzo IP dinamico [www.3322.org](http://www.3322.org) a nome di dominio fisso. Immettere 3322 sito e inserire le informazioni dell'applicazione. Prendere nota del nome di dominio dopo aver applicato con successo.

**Nota:** nome di dominio, nome utente e password bisogno di aggiungere l'impostazione DDNS di impostazioni di rete del DVR.

Ora inserire il dominio richiesto nel browser Internet Explorer, è possibile effettuare il login RIN.

**Nota:** hof non si riesce a entrare dentro riprova con l'aggiunta di due punti + http numero di porta.

## 7.3 IE Accesso Operations

Aprire il browser IE e inserire il nome di dominio, poi pop fuori le seguenti

informazioni: il download ActivX, si prega di attendere o clicca qui.

Una volta completato il download, chiudere il browser IE prima di decomprimere il pacchetto di installazione. Dopo l'installazione è stata completata, quindi aprire il browser IE e inserire il nome del dominio, il login con il numero di porta, nome utente e password. Il nome utente predefinito è admin e nessuna password. Poi si vedrà l'immagine di monitoraggio del DVR.

Se pensate che l'operazione di cui sopra è troppo difficile, ti suggeriamo di utilizzare [www.aedvr.com](http://www.aedvr.com) nome di dominio gratuito + client server UPnP di DNS automatica

### **Eeguire la seguente operazione dopo l'impostazione di 7.1:**

1. Annotare il numero di serie del dispositivo:  
(Impostazione→Parametro dispositivo→Info dispositivo→Dispositivo Series No)
2. Entrare *Impostazione di rete*→Fare clic *Avanzare*→ Selezionare *Abilita gestire ospite &Abilitare UPnP*.
3. Gestire indirizzo host: [www.aedvr.com](http://www.aedvr.com) Porto: 5050, salvare e login fuori
4. Login [www.aedvr.com](http://www.aedvr.com) dal browser IE, Porto: 81, Nome utente: admin, senza password. Numero di serie del dispositivo di input, nome utente e password, fare clic su OK, quindi può vedere l'immagine di monitoraggio del DVR.

### Appendice ----- FAQ di NVR

1. **D:** Perché Allarme Motion Detection, allarme di maschera, impostazione di configurazione dell'allarme Il video è corretto, ma non riescono a lavorare

**A:** I protocolli ONVIF di IPC che collegavano con NVR non supportano queste funzioni ora.

2. **D:** Perché non riescono a cercare IPC?



**A:** Forse il NVR o IPC non si collegano con internet correttamente, verificare la connessione Internet da comando di marcia PING, e anche si prega di verificare se vi è un conflitto IP.

3. **D:** Hai bisogno di molto tempo di attesa per la proiezione di immagini

**A:** Diverse marche o modelli diversi di IPC hanno differenza di tempo per la proiezione di immagini, ma normalmente il tempo di attesa dovrebbe meno di un minuto. Ma è vero che alcuni possono essere più di un minuto.

4. **D:** Dopo il salvataggio, non l'imaging viene fuori.

**A:** Forse il nome utente o password non sbaglio; anche forse il protocollo privato di IPC ha causato il problema compatibile. Riprova dall'IPC che supportano il protocollo i8 o il protocollo ONVIF standard.

5. **D:** Alcuni canale ha le informazioni di registrazione e l'immagine viene fuori dopo un doppio clic, ma l'immagine non riesce a mostrare in modalità di anteprima multicanale.

**A:** Fare clic destro sul canale immagine per mettere in evidenza il menu principale, quindi andare al IP Canale Impostazioni, selezionare *Sub-stream* invece di *Principale stream* per il *Modo* articolo. Quindi salvare la configurazione. Se non ci ancora alcuna immagine escono in modalità di anteprima multi-canale, regolare il sub-stream meno di 1M.